

# SLP WORKS

MN0070

## RCSB カーボンランクハンドル

## 取扱説明書

この度は RCSB カーボンランクハンドル をご購入いただきまして誠にありがとうございます。この製品を正しくご使用いただくために、ご使用前にこの取扱説明書をよくお読みください。また、製品同様にこの取扱説明書も大切に保管していただきますようお願い申し上げます。



●**注意** 素材特性上、ササクレ・ひび割れが発生する恐れがありますが、万一発生した場合は、ただちにご使用中を中止ください。指等を痛める恐れがあります。

【付属品】

- ・ハンドルノブスクリュー×2・ハンドルロックプレート×2種
- ・ハンドルロックプレートスクリュー×1・調整ワッシャー(0.1mm×6枚、0.05mm×4枚)
- ・ボールベアリング(CRBB)×4・工具×2種・取扱説明書

●安全上の注意



- ① 工具やパーツ、分解中のリール部品など、尖った箇所があり危険です。取り扱いには十分ご注意ください。怪我をする恐れがあります。
- ② 目や顔にグリスやオイルが付いた場合は真水で洗い流してください。異常がある場合は医師の診断をお受けください。
- ③ 幼児の手の届く所には置かないでください。予期せぬ事故や怪我につながる恐れがあります。

●ご使用上の注意



- ① 本製品の組み立て、取り付けに伴いましてリールの分解が必要となります。適正な工具をご使用ください。怪我や破損の恐れがあります。
- ② 落下などの強いショックがかかると、破損する場合がありますので、取り扱いにはご注意ください。
- ③ リールの部品や本製品にはグリスや油が付いていますので、服を汚さないようご注意ください。
- ④ 組み立て、取り付け作業後は正常動作をご確認ください。
- ⑤ 分解作業時の部品紛失にご注意ください。
- ⑥ 部品に固着が生じている際は無理に外すとリールの破損につながる恐れがあります。ご注意ください。
- ⑦ 本製品は釣具として開発されていますので、釣り以外の用途で使わないでください。
- ⑧ 本製品は十分な強度基準で設計・製造されていますが、実釣時に想定以上の極端な負荷がかかるケースでは破損する恐れがあります。
- ⑨ シンナー、ベンジン、アルコール、虫除け、日焼け止め、殺虫剤のような化学薬品類などの有機溶剤は、本機の表面が変質したり塗装がはげたりすることがあるので、ご使用にならないでください。また、上記が手についたまま本機を扱うこともおやめください。
- ⑩ 製品改良のため、仕様およびデザインの一部を予告なく変更する場合があります。あらかじめご了承ください。
- ⑪ 弊社純正部品以外の取り付けによる不具合は保証できません。また、弊社純正部品以外の部品が取り付けられたままでの修理は場合によってはお断りさせていただく場合がございますのであらかじめご了承ください。

●アフターサービスについて

本製品は当社の厳重な検査を経て出荷されたものですが、万が一、故障が生じ修理が必要な場合、あるいは部品御注文の際はご購入の販売店、または下記のお客様センターまでお問い合わせください。なお、修理品は部品代のほか手数料をいただきますのでご了承ください。

お客様センター(無料) 携帯電話からもご利用できます

TEL 0120-506-204 【受付時間】9:00~17:00  
(土・日・祝祭日は除く)

ホームページ上からもご確認、お問い合わせできます

<http://sportlifeplanets.com>

株式会社スポーツライフプラネッツ

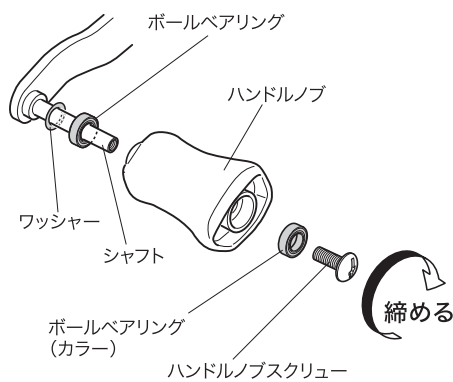
〒190-0031 東京都立川市砂川町8-79-1

Printed in JAPAN

※お好みのSサイズノブを取り付けられます。  
※ハンドルノブの取外し方法に関しては、リール本体の取扱説明書をご確認ください。

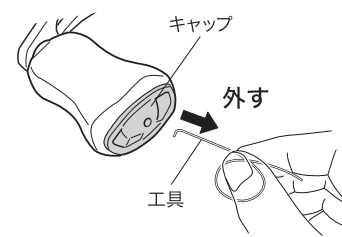
●ハンドルノブ取付方法

- 1 キャップを外します。
- 2 図のように、シャフトにワッシャー、ボールベアリングを入れ、ノブを挿入し、残りのボールベアリング(カラー)を入れます。スクリューを付属工具(尖った方)または市販のプラスドライバーを使い、時計回りに回してしっかりと締め込みます。(2つ目のボールベアリング(カラー)がノブに納まるよう、しっかり入れてください。)  
※ハンドル側には必ずボールベアリングを入れてください。カラーを使うと、ワッシャーとの摩擦でカラーが削れてしまいます。

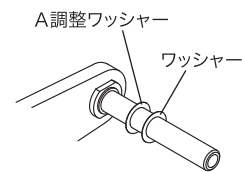


(キャップを外すときは)

RCSオプションハンドルノブに同梱の工具を使用しキャップの穴に引っかけて外します。



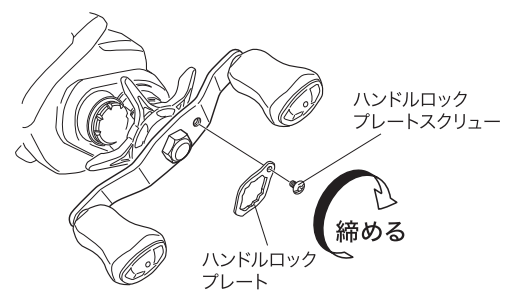
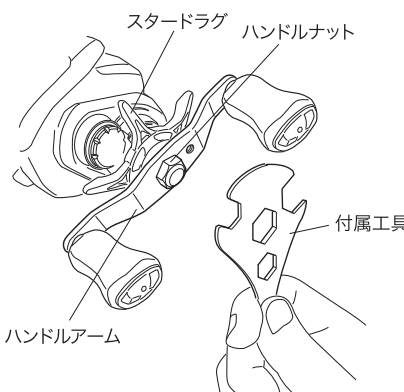
ハンドルにガタがある場合は、付属の調整ワッシャーを図のAの位置に追加してください。追加する場合、ワッシャーを入れ過ぎると、ハンドルノブが回転しなくなるのでご注意ください。



●本体取付方法 (図は右ハンドルモデルです) ※リールのハンドル取付(取外し)方法は、リール本体の取扱説明書に準じてください。

※ハンドルナットは左ハンドルの場合、逆ネジとなっておりますので特にご注意ください。

- 1 スタードラッグを締め込み、市販の工具を使いハンドルロックプレートスクリューを反時計回りに回して緩め、ハンドルロックプレートを外します。
- 2 付属工具を使い、反時計回りでハンドルナット(ハンドルスクリュー)を緩めて外し、既存のハンドルを外します。  
(※注意 左ハンドルは時計回りでハンドルナットを緩めます。)
- 3 RCSB カーボンランクハンドルを本体にセットし、付属工具を使いハンドルナット(ハンドルスクリュー)を時計回りに回して強めに締め込んでください。  
(※注意 左ハンドルは反時計回りでハンドルナットを締めます。)
- 4 ハンドルロックプレートを取り付け、ハンドルロックプレートスクリューを市販のマイナスドライバーを使い時計回りで締めてください。



※左ハンドルの場合は、ハンドルナットの締め付け方向が右ハンドルと逆方向ですので、ご注意ください。

※ハンドルナットはハンドルロックプレートに合うように締めてください。

